

பெருங்கற்கால ஈமச்சின்னங்களில் கட்டடக்கலை

அ. சகாய ஜெசி கலா

முனைவர் பட்ட ஆய்வாளர், தமிழ் இலக்கியத்துறை,
சென்னைப் பல்கலைக்கழகம், சென்னை - 600 005.

jessyrayar89@gmail.com



ஆய்வு நோக்கம்

உடல் அழிந்தாலும் ஆன்மா அழிவதில்லை என்ற கருத்தானது இன்றுவரை ஒரு நம்பிக்கையாக நிலைபெற்று வருகிறது. தெய்வ வழிபாடு மற்றும் கோயில் கட்டடக்கலைக்கு அடித்தளமாக பெருங்கற்கால ஈமச்சின்னங்கள் விளங்கியது என்பதனைப் பற்றி இக்கட்டுரையின் மூலம் அறிந்து கொள்ள முடிகிறது.

ஆய்வுச் சுருக்கம்

தமிழகத்தைப் பொறுத்தவரை தொல்லியல் சான்றுகள் பழைய கற்காலம், நுண்கற்காலம், புதியகற்காலம், பெருங்கற்காலம் என்ற பாகுபாட்டின்படி தரவுகள் கிடைத்துள்ளன. இவற்றில் பெருங்கற்காலம் என்பது பெரிய கற்களைப் பயன்படுத்தி, இறந்தவர்களுக்கு கல்லறைகளை அமைத்து வாழ்ந்த மக்களைப் பற்றி ஆராய்வதாகும். கி.மு.ஆயிரம் முதல் கி.பி.முதலாம் நூற்றாண்டு வரையிலான காலக்கட்டமே பெருங்கற்கால காலமாக கணிப்பு செய்யப்பட்டுள்ளது. இதன் மூலம் இவர்களை கட்டடக்கலைக்கு முன்னோடிகள் என்றும் அழைக்கலாம். அவ்வகையில் "தமிழகத்தில் சுமார் 130 இடங்களில் அகழாய்வுகள் மேற்கொள்ளப்பட்டதில் 55 ஆய்வுகள் பெருங்கற்காலத்துடன் தொடர்புடையனவாக உள்ளன என்று ஆய்வாளர் தி.சுப்பிரமணியம் குறிப்பிடுகிறார். (சி.இளங்கோ,தமிழகத் தொல்லியல் ஆய்வுகள்,ப.32) சங்ககால மக்களின் வாழ்க்கையை உயர்நிலைக்கு இட்டுச் சென்றவர்கள் தமிழகத்தில் வாழ்ந்த பெருங்கற்படைக் காலத்தைச் சார்ந்த மக்களே ஆவர். இப்பண்பாட்டின் முக்கியக் கூறான இறந்தோரைப் புதைக்கும் வழக்கமும், கற்புதுக்கை, முதுமக்கள் தாழி, நடுகல் போன்ற ஈமச்சின்னங்களின் கட்டட அமைப்பு பற்றியும், அதனை சுற்றிய நம்பிக்கை மற்றும் வழிபாடு பற்றிய செய்திகளை இக்கட்டுரை ஆராய்கிறது. இக்கட்டுரையில் சில சங்க இலக்கியப் பாடல்கள் மட்டும் எடுத்துக்காட்டுக்காக பயன்படுத்தப்பட்டுள்ளது.

திறவுச் சொற்கள்

ஈமச்சின்னம், கற்புதுக்கை, முதுமக்கள் தாழி, நடுகல், பெருங்கற்காலம்.



அண்ணா பல்கலைக்கழகம், சென்னை
(பொறியியல் தொழில்நுட்ப தமிழ் வளர்ச்சி மையம்,
கட்டிடக்கலைத்துறை & கட்டுமானத்துறை)
தமிழ்ப் பல்கலைக்கழகம், தஞ்சாவூர்
(கட்டிடக்கலைத்துறை) மற்றும்
பிரணவ் நுண்கலை ஆய்விதழ்
இணைந்து நடத்திய பன்னாட்டுக் கருத்தரங்கம்
'தமிழரின் கட்டடக்கலை தொழில்நுட்பம் "
Special Issue - Volume -2 Issue -2





ISSN:2582-9513

Pranav Journal of Fine Arts

(A Peer Reviewed Quarterly Online Journal)

முன்னுரை

இனக்குழுவாக வாழத் தொடங்கிய மனிதர்கள் தங்கள் உழைப்பின் வாயிலாக இயற்கையுடன் போராடிப் படிப்படியாக தங்கள் வாழ்க்கையினை மாற்றத் தொடங்கினர். ஆயினும் இயற்கைச் சக்திகளுக்கு முன்னர் தங்களை பலவீனமானவர்களாகவே எண்ணினர். மின்னலாலும், காட்டுத் தீயினாலும் ஏற்பட்ட பேரழிவையும், நோய்களைத் தீர்க்க வழியில்லாமலும் கண்முன்னே ஒருவரையடுத்து ஒருவர் மரணமடைந்ததைக் கண்டு அஞ்சினர். இயற்கைச் சக்திகளின் செயல்பாடு அவர்களுக்கு புரியாத புதிராகவே இருந்தது.

"மனிதர்கள், தெய்வங்கள், விண்மீன்கள், பாறைகள், மரங்கள், விலங்குகள் போன்ற அனைத்து உலகப் பொருட்களும் ஓர் ஆன்மாவைக் கொண்டிருக்கின்றன அல்லது பல ஆன்மாக்களைக் கொண்டிருக்கின்றன என்பதே ஆவியுலகக் கோட்பாட்டின் அடிப்படையாகும்."¹

மனிதன் இறக்கும் பொழுது அவனுடைய உயிரானது அவன் வாழ்ந்த இடத்திலேயே இருக்கும் என்றும், அவ்வுயிருக்கு நன்மையை அளிக்கக்கூடிய ஆற்றல் இருக்கிறது என்றும் நம்பிய தொல்மனிதன் நினைவுச் சின்னங்களை எழுப்புகிறான். அத்தகைய நினைவுச் சின்னங்களில் அந்த உயிரை அடக்கி அதனை வழிபடுவதால் பலவித நன்மைகளையும், வளங்களையும் பெறலாம் என நம்புகிறான். இந்த நம்பிக்கையானது தொல்பழங்காலம் முதல் பெருங்கற்காலம் வரை மிகவும் உறுதியான நினைவுச் சின்னங்களை எழுப்ப உதவியாக இருந்தன.

கற்பதுக்கை

கற்பதுக்கை என்பது இறந்தவர்களின் உடலினை கற்களைக் கொண்டு மூடி உருவாக்கும் ஓர் அமைப்பு முறை. உடல் அழியக் கூடியது என்றும் ஆன்மாவிற்கு அழிவில்லை என்பதும் பெருங்கற்கால மக்களின் நம்பிக்கையாக இருந்தது. ஆன்மாவானது இனக் குழுவிற்கு உதவிசெய்யும். இனவிருத்தி, வேட்டைத் தொழில் போன்றவற்றிக்கு உதவியாகவும், துணையாகவும் இருக்கும். எனவே உடலிலிருந்து பிரிந்த ஆவி உறைவதற்கு ஒரு இடம் தேவைப்பட்டது. அதற்காகவே கல்லறைகள் அமைக்கப்பட்டன. இவை பெரும்பாலும் கற்களைக் கொண்டு அமைக்கப்படுவதால் குறிஞ்சி, முல்லை ஆகிய நிலப்பகுதிகளில் அதிகம் காணப்படுகிறது. சங்க இலக்கியங்கள் பெருங்கற்கால பண்பாட்டின் இறுதிக் கட்டத்தில் நிகழ்ந்த நிகழ்வுகளைக் குறிப்பிடுகின்றன.

“அம்பு விட, வீழ்ந்தோர் வம்பப் பதுக்கை” – புறம் 3

“பரலுடை மருங்கிற் பதுக்கை சேர்த்தி” - புறம் 264

“உலந்த வம்பலர் உவல்இடு பதுக்கை” – குறு 77

“உவல்இடு பதுக்கை ஊரின் தோன்றும்” -குறு 297

போன்ற பல சங்க இலக்கியப் பாடல்களால் இறந்துபட்ட வழிப்போக்கர்களுக்கு எழுப்பப்பட்ட கற்பதுக்கை பற்றிய செய்திகள் விரவி கிடக்கின்றன. கற்பதுக்கை கட்டுமானத்தின் ஒரு கூறான இடுதுளை பற்றி இனி காண்போம்.



அண்ணா பல்கலைக்கழகம், சென்னை
(பொறியியல் தொழில்நுட்ப தமிழ் வளர்ச்சி மையம்,
கட்டிடக்கலைத்துறை & கட்டுமானத்துறை)
தமிழ்ப் பல்கலைக்கழகம், தஞ்சாவூர்
(கட்டிடக்கலைத்துறை) மற்றும்
பிரணவ நுண்கலை ஆய்விதழ்
இணைந்து நடத்திய பன்னாட்டுக் கருத்தரங்கம்
'தமிழரின் கட்டிடக்கலை தொழில்நுட்பம்'
Special Issue - Volume -2 Issue -2





ISSN:2582-9513

Pranav Journal of Fine Arts

(A Peer Reviewed Quarterly Online Journal)

இடுதுளை

இடுதுளை என்பது பெருங்கற்கால ஈமச்சின்னங்களில் முக்கியமான மையப் பொருள். தென்னிந்தியாவில் காணப்படும் பெரும்பாலான ஈமச்சின்னங்களில் இத்துவாரம் காணப்படுகிறது. இவை எல்லா இடங்களிலும் ஒரே மாதிரியாக இல்லாமல் அதன் அமைப்பு, அளவு, இருக்குமிடம், திசை போன்றவற்றில் வேறுபாடுகள் காணப்படுகின்றன. குறிப்பாக ஈமச்சின்ன வகைகளான கற்பதுக்கை(Cist)பரல் உயர் பதுக்கை (Dolmenoid Cist) மற்றும் கல்திட்டை(Domen) ஆகியவற்றில் இடுதுளைகள் உள்ளன. இந்த இடுதுளைகள் எதற்காக உருவாக்கப்பட்டன என்பதில் பல கருத்து வேறுபாடுகள் காணப்படுகின்றன." மாட்டிமர் வீலர் என்பவர் படையல் பொருள்களை இத்துளையின் வழியாக வைத்ததினால் இதற்கு இடுதுளை என்று பெயரிட்டார்" ².

ஆனால் இக்கருத்தானது ஏற்புடையதாக இல்லை. ஏனெனில் பெரும்பாலான இடுதுளைகள் சிறிய அளவுடையதாக உள்ளன. தோராயமாக 20 செ. மீ முதல் 60 செ.மீ வரை விட்டம் கொண்டவையாக உள்ளன. மேலும், இதனை மூடுகல் கொண்டும் மூடப்பட்டிருக்கின்றன. இதனால் இத்துவாரம் ஏதோ ஒரு நம்பிக்கை அல்லது சடங்கின் அடிப்படையில் தான் அமைக்கப்பட்டுள்ளது. "சேசாதிரி என்பவர் இத்துவாரம் தொடர்பாகக் கூறும் கருத்து நோக்கத்தக்கது. இறந்தவர்களின் ஆவி தங்குகின்ற அல்லது உறையும் இடமாகக் கல்லறை அமைக்கப்பட்டுள்ளன. இதனால் இந்த ஆவி உள்ளே சென்று வருவதற்கு இந்த இடுதுளை வைக்கப்பட்டுள்ளது என்றும் இதன் வழியாக படையல் பொருள்களை வைத்தனர் என்பதும் தவறானது என குறிப்பிடுகிறார்" ³.

இடுதுளையின் வளர்ச்சி நிலை

இடுதுளை அமைப்பிலும் வளர்ச்சி மற்றும் உருவமாற்றங்கள் ஏற்பட்டுள்ளன. காலத்தால் முற்பட்ட பெருங்கல் சின்னங்கள் என்று கூறப்படுகின்றனவற்றில் இடுதுளை என இல்லாமல் ஏதாவது ஒரு பக்கம் வாயில் போன்ற அமைப்புடன் திறந்து விடப்பட்டது. பின்னர் இந்நிலை மாறி கல்லறையின் ஏதாவது ஒரு திசையில் அல்லது கல்லறையின் மேல் பகுதி உடைக்கப்பட்டு துவாரம் போன்ற அமைப்பு உருவாக்கப்பட்டிருந்தது.

இதன் வளர்ச்சி நிலையாக உருவானதுதான் 'U' வடிவ இடுதுளைகள். கற்பலகையின் மேல் பகுதியில் U வடிவத்தில் இடுதுளை அமைக்கப்பட்டுள்ளது. தமிழகத்தில் இத்தகைய இடுதுளைகள் பல இடங்களில் காணப்படுகின்றன. இடுதுளையின் வளர்ச்சியில் அடுத்து வந்தது வட்டவடிவ இடுதுளை. பெருங்கல் சின்னங்கள் பெரும்பாலும் கிழக்கு நோக்கியே அமைக்கப்பட்டிருக்கின்றன. இந்நிலை பெரும்பாலும் வளர்ச்சியடைந்த நிலை என்று கூறலாம்.

இரட்டைக் கல்லறைகளைக் கொண்டவற்றில் இரண்டு துளைகள் உள்ளன. "கொடுமணல் அகழாய்வில் கிடைத்துள்ள இடுதுளைகள் முக்கோணம், அம்பு முனை போன்ற வடிவங்களில் அமைந்துள்ளன. இது இடுதுளையின் வளர்ச்சி நிலை என்றும் அலங்கார அமைப்பு என்றும் கருதலாம்"

"பெருங்கற்கால ஈமச்சின்னங்கள் பொதுவாக தாயின் வயிற்றுக்கு ஒப்பிடப்படுகின்றன. இறந்தவரின் ஆவி அல்லது உயிர் மீண்டும் பிறக்கும் என்ற நம்பிக்கையில் அமைக்கப்பட்ட இத்தகு



அண்ணா பல்கலைக்கழகம், சென்னை
(பொறியியல் தொழில்நுட்ப தமிழ் வளர்ச்சி மையம்,
கட்டிடக்கலைத்துறை & கட்டுமானத்துறை)
தமிழ்ப் பல்கலைக்கழகம், தஞ்சாவூர்
(கட்டிடக்கலைத்துறை) மற்றும்
பிரணவ் நுண்கலை ஆய்விதழ்
இணைந்து நடத்திய பன்னாட்டுக் கருத்தரங்கம்
'தமிழரின் கட்டிடக்கலை தொழில்நுட்பம்'
Special Issue - Volume -2 Issue -2





ISSN:2582-9513

Pranav Journal of Fine Arts

(A Peer Reviewed Quarterly Online Journal)

ஈமச்சின்னங்களில் அமைக்கப்பட்டுள்ள இடுதுளைகள் பெண்ணின் பிறப்புறுப்பிற்கு ஒப்பாக ஆய்வாளர்களால் கூறப்பட்டுள்ளன. சூரிய வெளிச்சம் அவர்களை புது வாழ்க்கைக்கு அழைத்துச் செல்லும் என்று அக்கால மக்கள் நம்பினர்." 5

தொல்லியல் ஆய்வாளர் தி.சுப்பிரமணியன் அவர்கள் ஐந்து வகையான இடுதுளைகள் பற்றி குறிப்பிடுகின்றார்

1. வாயில் போன்ற இடுதுளை
2. க்- வடிவ இடுதுளை
3. வட்ட வடிவ இடுதுளை
- 4 கோடக வடிவ இடுதுளை
5. அடுக்கு நிலைக் கல்லறையிலுள்ள இடுதுளைகள்

இவ்வாறாக, இடுதுளை என்பது பெருங்கற்கால மக்களிடம் மிகப்பெரிய நம்பிக்கையாக இருந்துள்ளது. பல்வேறு வடிவங்களிலும் காணப்படுகிறது. பழங்கால மனிதனிடம் ஏற்பட்ட பரிணாம வளர்ச்சியில் முக்கிய வளர்ச்சியாக பெருங்கற்காலத்தினைக் குறிப்பிடலாம். பெரும்பாலும் இதில் உள்ள "பொருட்களின் எண்ணிக்கை 18 முதல் 32 வரையும் உள்ளது. ஒவ்வொரு பொருளும் சிறிய, பெரிய பாணைகளிலும் தட்டுகள், கிண்ணங்களிலும் வைத்து புதைக்கப்பட்டன. இறந்தவரின் ஆன்மாவுக்கு உணவு கொடுக்கும் நம்பிக்கையின் வெளிப்பாடாக இதனைப் பார்க்க வேண்டியுள்ளது".
தாழி

இறந்தவர்களை அடக்கம் செய்வதற்கு பயன்படுத்தப்பட்ட ஈமச்சின்னங்களில் ஒன்று தாழி. மண்ணால் செய்யப்பட்ட தாழியைச் சுட்டு தரையின் கீழ் குழி ஒன்றை ஏற்படுத்தி அதில் தாழியை வைத்துப் புதைத்திருப்பார்கள். தாழியின் உட்பகுதியில் இறந்தவரின் எலும்பு அல்லது உடல் மற்றும் அவர்களுக்கான படையல் பொருள்களை வைத்து, மேல் பகுதியை மூடுவதற்கு அதற்கேற்ற அளவில் மூடியை செய்து மூடியுள்ளனர். இவையே காலப்போக்கில் தற்போதைய கல்லறை என்ற அமைப்பு உருவாக்கத்திற்கு காரணமாக இருந்துள்ளது. இத்தாழிகளைச் செய்வோர் இலக்கியங்களில் 'கலம்செய் கோ' எனச் சிறப்புடன் அழைக்கப்பட்டுள்ளனர். இந்தச் செய்தியினை,

" கலஞ்செய் கோவே! கலஞ்செய் கோவே!

இருள்தினிந் தன்ன குருஉத்திறள் பரு உப்புக்கை

அகல்இரு விசும்பின் ஊன்றுஞ் சூளை,

நனந்தலை மூதூர்க் கலஞ்செய் கோவே!"

(புறம்-228)

என்ற புறநானூற்றுப் பாடலின் மூலம் அறியலாம்.

பெண்ணின் வயிற்றோடு ஒப்பிடுதல்

ஒரு மனிதன் இறந்தபின்பு அத்தோடு தொடர்பு அற்றுப்போகவில்லை என்பதில் தொல்பழங்கால மக்கள் நம்பிக்கைக் கொண்டிருந்தனர். எனவேதான் ஈமச்சின்னங்களில் அதிக சிரத்தை எடுக்கப்பட்டது. "பெரிய குடம் போன்ற அமைப்பினை உடையனவாக தாழியானது



அண்ணா பல்கலைக்கழகம், சென்னை
(பொறியியல் தொழில்நுட்ப தமிழ் வளர்ச்சி மையம்,
கட்டிடக்கலைத்துறை & கட்டுமானத்துறை)
தமிழ்ப் பல்கலைக்கழகம், தஞ்சாவூர்
(கட்டிடக்கலைத்துறை) மற்றும்
பிரணவ நுண்கலை ஆய்விதழ்
இணைந்து நடத்திய பன்னாட்டுக் கருத்தரங்கம்
' தமிழரின் கட்டிடக்கலை தொழில்நுட்பம் "
Special Issue - Volume -2 Issue -2





ISSN:2582-9513

Pranav Journal of Fine Arts

(A Peer Reviewed Quarterly Online Journal)

வடிவமைக்கப்பட்டுள்ளது. குடத்தை தாயின் வயிறு அதாவது உயிர்களைச் சுமக்கும் கருப்பையின் குறியீடு என்கிறார் கோசாம்பி" 7

உயிர்கள் தாயின் வயிற்றிலிருந்தே தோன்றுகின்றன என்றும், அவ்வாறே இறந்தபின் மீண்டும் தாயின் வயிற்றுக்குள் அவ்வுடல் புகுவதாக கருதப்பட்டு தமிழிக்குள் புதைக்கும் வழக்கம் தோன்றியது. இதன் அடுத்த வளர்ச்சியாக "மேலப்பெரும்பள்ளம் என்ற இடத்தில் கண்டுபிடிக்கப்பட்ட தாழி ஒன்றின் மேல் பகுதியில் வயதான மூதாட்டியின் புடைப்பு உருவம் ஒன்று தாழியின் வெளிப்பகுதியில் காட்டப்பட்டுள்ளது." 8

இதுவரை தாழிகளில் இருந்த உருவங்கள் பிறப்பையும், இறப்பையும் பெண்ணுடன் தொடர்புபடுத்தும் குறியீடுகளாகக் காட்டப்பட்டுள்ளன. ஆனால் இந்த தாழியில் தாய்த்தெய்வத்தையே நேரடியாகக் காட்டப்பட்டுள்ளது என்பதை உணரமுடிகிறது. எனவே, மண்பானை அல்லது தாழி என்பது பெண்ணின் வயிற்றுப் பகுதியைக் குறிக்க முதலில் குறியீடுகள் காட்டப்பட்டன. பின்னர் பெண்ணையே தாழியில் புடைப்பு உருவமாகக் காட்டியுள்ளனர். இதனை தாய்த்தெய்வத்தின் தொடக்கமாக எடுத்துக்கொள்ள முடிகிறது. இதன் மூலம் பெருங்கற்காலத்தில் தாய் தெய்வ வழிபாடு சிறப்புற்று இருந்ததை அறிய முடிகிறது.

தென்னமெரிக்க இந்தியருடைய நாகரிகத்தைப் பற்றி நூல் எழுதிய காஸ்தென் என்பார் பின்வருமாறு கூறியுள்ளார். " ஓர் இந்தியன் இறப்பின் பின் அவன் இல்லாது போய் விட்டான் என மற்றையோர் கருதுவதில்லை. இறப்பானது வாழ்க்கையின் முடிவைக் குறிப்பதில்லை; ஒருவரை வாழ்க்கையிலிருந்து, பிறிதொரு நிலைக்கு மாறுவதையே குறிக்கின்றது. அதைப்போலவே குழந்தையொன்று பிறந்ததும் அது புதிய உயிரொன்றின் தோற்றமாக கருதப்படுவதில்லை; மூதாதையர் ஒருவர் குழந்தையாகப் பிறந்துள்ளார் என்றே நம்புகின்றனர்" 9.

நடுகல் வழிபாடு

பெருங்கற்காலத்தின் இறுதி நிலை நடுகற்கள் எனலாம். இறந்தோருக்கு பெரிய கற்களைக் கொண்டு நினைவுச் சின்னங்களை ஏற்படுத்திய மக்கள் காலப்போக்கில் சிறிய கற்களை நட்டு வழிபட ஆரம்பித்தனர். இதனைக் கோயில் கட்டடக்கலைக்கு முன்னோடி என அழைக்கப்படுகிறது. பெரும்பாலும் வீரமரணம் அடைந்தவருக்கு நடுகல் எடுக்கப்பட்டது. நடப்பட்ட கல்லே நாட்டுக்கல் அல்லது நடுகல் எனப்பட்டது. நடுகல்லானது செங்குத்தாக நாட்டபெற்று, அதில் ஓர் உருவம் செதுக்கப்பட்டது. அவை அந்த வீரனைக் குறிப்பதாக அமைந்துள்ளது. காலப்போக்கிலே வீரனுடைய பெயர், அவன் வீழ்ந்த காரணம் முதலியனவும் அக்கல்லில் பொறிக்கப்பட்டன. இறந்தவர்களின் ஆவி இக்கல்லுக்குள் இருக்கும் என்று நம்பி அவர் உயிருடன் இருந்தபோது எத்தகைய பொருள்களை விரும்பினாரோ அவற்றைப் படையல் பொருளாக படைத்தனர். படையல் பொருட்களை இறந்தவர்களின் ஆவி ஏற்கும் என்று நம்பினர். கல்லிலே வீரனின் பெயரும், பீடும் பொறிப்பதும், படையல் கொடுப்பதும் பெரும்படை எனப்பட்டது என தி. சுப்பிரமணியன் அவர்கள் குறிப்பிடுகின்றார்¹⁰. இதனைக் குறிக்கும் விதமாக கீழ்கண்ட பாடல் அமைகின்றன.



அண்ணா பல்கலைக்கழகம், சென்னை
(பொறியியல் தொழில்நுட்ப தமிழ் வளர்ச்சி மையம்,
கட்டிடக்கலைத்துறை & கட்டுமானத்துறை)
தமிழ்ப் பல்கலைக்கழகம், தஞ்சாவூர்
(கட்டிடக்கலைத்துறை) மற்றும்
பிரணவ நுண்கலை ஆய்விதழ்
இணைந்து நடத்திய பன்னாட்டுக் கருத்தரங்கம்
'தமிழரின் கட்டிடக்கலை தொழில்நுட்பம்'
Special Issue - Volume -2 Issue -2





ISSN:2582-9513

Pranav Journal of Fine Arts

(A Peer Reviewed Quarterly Online Journal)

"நல் அமர்க் கடந்த நாணுடை மறவர்
பெயரும் பீடும் எழுதி, அதற்தொறும்
பீலி சூட்டிய பிறங்கு நிலை நடுகல்".

(அகம்-67)

என்கிற அகநானூற்றுப் பாடலின் மூலம் அறிந்து கொள்ள முடிகிறது. இவற்றுடன் உயிர்ப் பலி கொடுத்தும், கள் படைத்தும் வணங்கி வழிபட்டனர். இதனால் இறந்தவர்களின் ஆவி மகிழ்ச்சியடைந்து அக்குழுவின் வளமைக்கும், இன விருத்திக்கும் உதவும் என்றும் நம்பினர். இறந்தவரைக் கல்லிலே அமைத்து வழிபடும் இந்நடுகல் முறையானது, வழிபாட்டினைத் தொடர்ந்து கோயிற் கட்டிடக் கலையும் ஆவி வழிபாட்டினைச் சார்ந்து வளர்ந்திருக்கலாம் எனக் கருதுவோரும் உள்ளனர். அதாவது,

"தென்னிந்தியாவிலே கோயில்களின் தோற்றத்தை ஆராய்ந்தவர்களுள் முற்பட்டவரான என். வேங்கடரமணையா அவர்களும் நடுகற்களிலிருந்தும் புதைகுழியிலிருந்தும் சிற்சில கோயில்கள் உருவாகியதைக் காட்டியுள்ளார். வட்டவடிவமான நிலப்படமுள்ள கோயில்களைக் கவனிக்கும் பொழுது, இவற்றின் தொடக்கம் பெருங்கல் வடிவப் புதைகுழிகளிலே அமைந்துள்ளது எனலாம்"¹¹.

பெரும்பாலான நடுகற்கள் ஆநிரை கவர்தலின் போது இறந்துபட்ட வீரர்களுக்காக எடுக்கப்பட்டுள்ளது. "செங்கம் - தருமபுரிப் பகுதிகளில் காணக்கிடைக்கும் பல நடுகற்கள் ஆநிரை கவர்தலில் ஏற்படும் பூசலில் உயிர்விடும் வீரனுக்கு நடுகல் எடுக்கப்பட்ட சங்க செய்தியினை உறுதிப்படுத்துவதாக அமைகின்றது மேலும் நடுகல் வழிபாடு இன்றும் வேடியப்பன் என்று அவர்களில் தொடர்வதையும் காணமுடிகிறது"¹².

முடிவுரை

மூதாதையர் வழிபாடு திடீரென்று தோன்றியது இல்லை. பல படிநிலைகளைக் கடந்து இந்த வளர்ச்சியைப் பெற்றுள்ளது. இந்த வளர்ச்சிக்கு அடித்தளமாக இருந்தது பெருங்கற்காலம் என்பதை இக்கட்டுரையின் மூலம் அறிந்து கொள்ள முடிகிறது. பெருங்கற்காலத்தில் இறந்தவர்களை அடக்கம் செய்வதிலும், படையல் பொருள்களை படைப்பதிலும் மிகுந்த கவனம் செலுத்தினர் என்பது புலப்படுகிறது. இறந்தோரின் ஆவியினை தங்க வைக்க கற்களை முதலில் தேர்ந்தெடுத்த மனிதன் இடுதுளை வழியாக ஆவி வெளியே சென்று வரும் என நம்பினான். பிறகு, கால வளர்ச்சியின் காரணமாக தாயின் வயிறு போன்றே பாணைகள் (தாழி) செய்து அதில் இறந்தோரை புதைத்து மீண்டும் பிறப்பார்கள் என நம்பினான். அதன் அடுத்த வளர்ச்சியாக நெடுகல், நடுகல் போன்ற கற்களை உருவாக்கி அக்கற்களில் ஆவி உறையும் என்ற நம்பிக்கையின் அடிப்படையில் நடுகல் வழிபாடு தோன்றியது. இதுவே தெய்வ வழிபாடு மற்றும் கோயில் கட்டடக்கலைக்கு அடித்தளமாக அமைந்தன. உடல் அழிந்தாலும் ஆன்மா அழிவதில்லை என்ற கருத்தானது இன்றுவரை ஒரு நம்பிக்கையாக நிலைபெற்று வருகிறது. இந்த வளர்ச்சியின் முன்னோடி பெருங்கற்கால சமூகம் என்பதனை இதன் மூலம் அறிந்து கொள்ள முடிகிறது.



அண்ணா பல்கலைக்கழகம், சென்னை
(பொறியியல் தொழில்நுட்ப தமிழ் வளர்ச்சி மையம்,
கட்டிடக்கலைத்துறை & கட்டுமானத்துறை)
தமிழ்ப் பல்கலைக்கழகம், தஞ்சாவூர்
(கட்டிடக்கலைத்துறை) மற்றும்
பிரணவ் நுண்கலை ஆய்விதழ்
இணைந்து நடத்திய பன்னாட்டுக் கருத்தரங்கம்
'தமிழரின் கட்டிடக்கலை தொழில்நுட்பம்'
Special Issue - Volume -2 Issue -2



150



ISSN:2582-9513

Pranav Journal of Fine Arts

(A Peer Reviewed Quarterly Online Journal)

சான்றெண் விளக்கம்

1. ஆ.சிவசுப்பிரமணியன்,மந்திரமும் சடங்குகளும், ப - 24
2. கோ. சசிகலா, தொல்லியல் நோக்கில் சங்ககால சமூகம், ப - 89
3. தி. சுப்பிரமணியன், தமிழகத்தில் பெருங்கற்காலப் பண்பாடு, ப - 130
4. சி. சுப்பிரமணியன் தமிழக பெருங்கற்காலப் பண்பாடு, ப - 133
5. கோ சசிகலா, தொல்லியல் நோக்கில் சங்ககால சமூகம், ப - 90
6. சி.இளங்கோ, தமிழகத் தொல்லியல் ஆய்வுகள் கீழடி வரை, ப - 36
7. கோ சசிகலா, தொல்லியல் நோக்கில் சங்ககால சமூகம், ப - 93
8. சி. சுப்பிரமணியன் – தொல் பழங்காலம், ப - 186
9. க.கைலாசபதி பண்டைத் தமிழர் வாழ்வும் வழிபாடும், ப - 48
10. தி.சுப்பிரமணியன் தொல்பழங்காலம், ப - 158
11. க.கைலாசபதி பண்டைய தமிழர் வாழ்வும் வழிபாடும், ப - 49
12. கோ.சசிகலா, தொல்லியல் நோக்கில் சங்ககால சமூகம், ப - 89

முதன்மை ஆதாரங்கள்

1. அகநானூறு மூலமும் உரையும், 2012, என்.சி.பி.எச், சென்னை.
2. புறநானூறு மூலமும் உரையும், 2012, என்.சி.பி.எச், சென்னை.
3. குறுந்தொகை மூலமும் உரையும், 2012, என்.சி.பி.எச், சென்னை

துணைமை ஆதாரங்கள்

1. இளங்கோ. சி, தமிழகத் தொல்லியல் ஆய்வுகள் கீழடி வரை, 2019, அலைகள் வெளியீட்டகம், சென்னை.
2. கைலாசபதி. க, பண்டைத் தமிழர் வாழ்வும் வழிபாடும், 2018, காலச்சுவடு பப்ளிகேஷன், நாகர்கோவில்.
3. சசிகலா.கோ, தொல்லியல் நோக்கில் சங்க கால சமூகம், 2019, சிந்தன் புக்ஸ், சென்னை.
4. சிவசுப்பிரமணியன்.ஆ, மந்திரமும் சடங்குகளும், 2013, காலச்சுவடு பதிப்பகம், நாகர்கோவில்.
5. சுப்பிரமணியன்.தி, தமிழகத்தில் பெருங்கற்காலப் பண்பாடு, 2018, என்.சி.பி.எச், சென்னை.
6. சுப்பிரமணியன். தி, தொல்பழங்காலம், 2016, என்.சி.பி.எச், சென்னை.



அண்ணா பல்கலைக்கழகம், சென்னை
(பொறியியல் தொழில்நுட்ப தமிழ் வளர்ச்சி மையம்,
கட்டிடக்கலைத்துறை & கட்டுமானத்துறை)
தமிழ்ப் பல்கலைக்கழகம், தஞ்சாவூர்
(கட்டிடக்கலைத்துறை) மற்றும்
பிரணவ் நுண்கலை ஆய்விதழ்
இணைந்து நடத்திய பன்னாட்டுக் கருத்தரங்கம்
" தமிழரின் கட்டிடக்கலை தொழில்நுட்பம் "
Special Issue - Volume -2 Issue -2



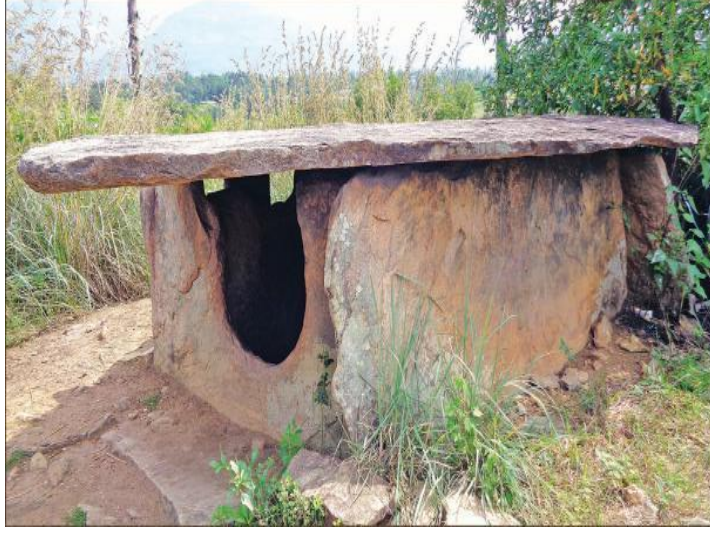


ISSN:2582-9513

Pranav Journal of Fine Arts

(A Peer Reviewed Quarterly Online Journal)

பின்னிணைப்பு



(U வடிவ இடுதுளை)

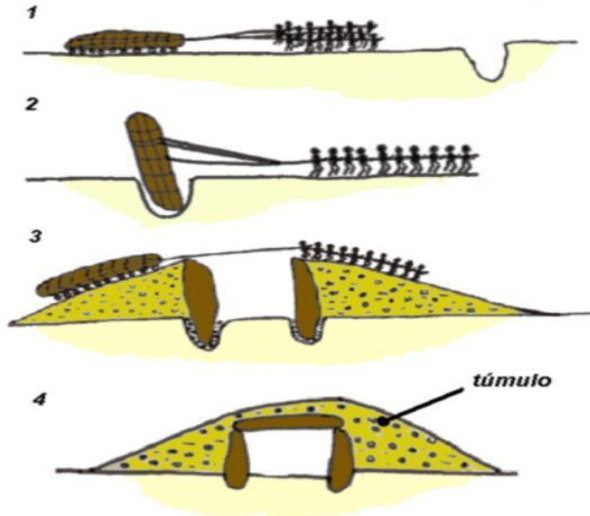


(வட்ட வடிவ இடுதுளை)



அண்ணா பல்கலைக்கழகம், சென்னை
(பொறியியல் தொழில்நுட்ப தமிழ் வளர்ச்சி மையம்,
கட்டிடக்கலைத்துறை & கட்டுமானத்துறை)
தமிழ்ப் பல்கலைக்கழகம், தஞ்சாவூர்
(கட்டிடக்கலைத்துறை) மற்றும்
பிரணவ நுண்கலை ஆய்விதழ்
இணைந்து நடத்திய பன்னாட்டுக் கருத்தரங்கம்
'தமிழரின் கட்டிடக்கலை தொழில்நுட்பம் "
Special Issue - Volume -2 Issue -2





(கற்களைக் கொண்டு கல்லறை அமைத்தல்- மாதிரி படம்)



(கற்பதுக்கை உருவாக்கும் முறை - மாதிரி படம்)